

# Document Unique de gestion

## « LITTORAL OUEST DU COTENTIN DE ST-GERMAIN-SUR-AY AU ROZEL »



Comité de pilotage élargi du 28 novembre 2014



Conservatoire  
du littoral



# Ordre du jour



Présentation de la démarche

Etat des lieux « Patrimoines »

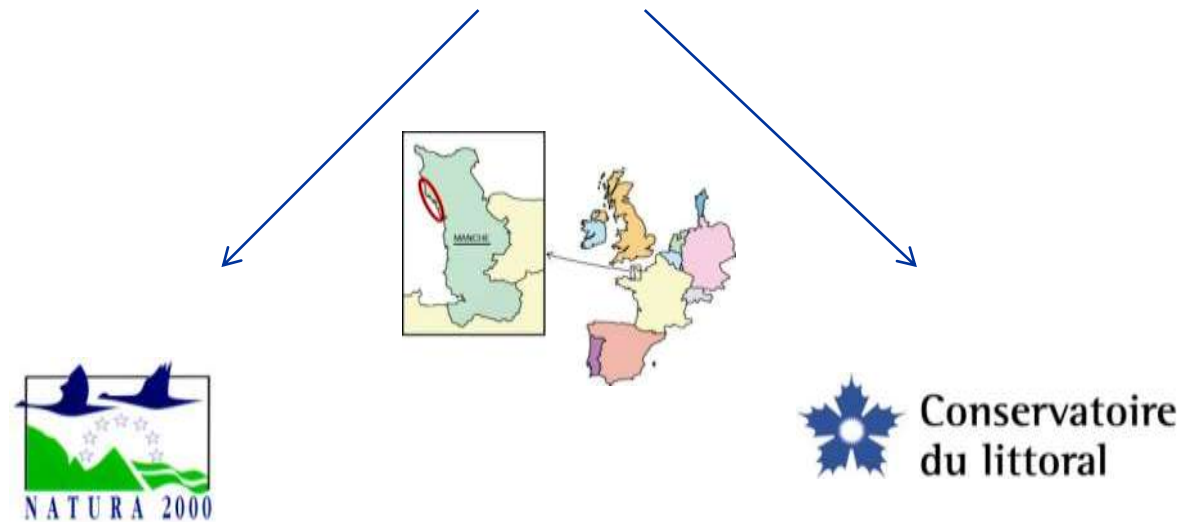
Etat des lieux « Usages »

Synthèse et poursuite de la démarche



# Présentation de la démarche de Document Unique

Superposition de politiques de protection  
environnementale sur le territoire



➔ Une démarche innovante





# Présentation de la démarche Natura 2000



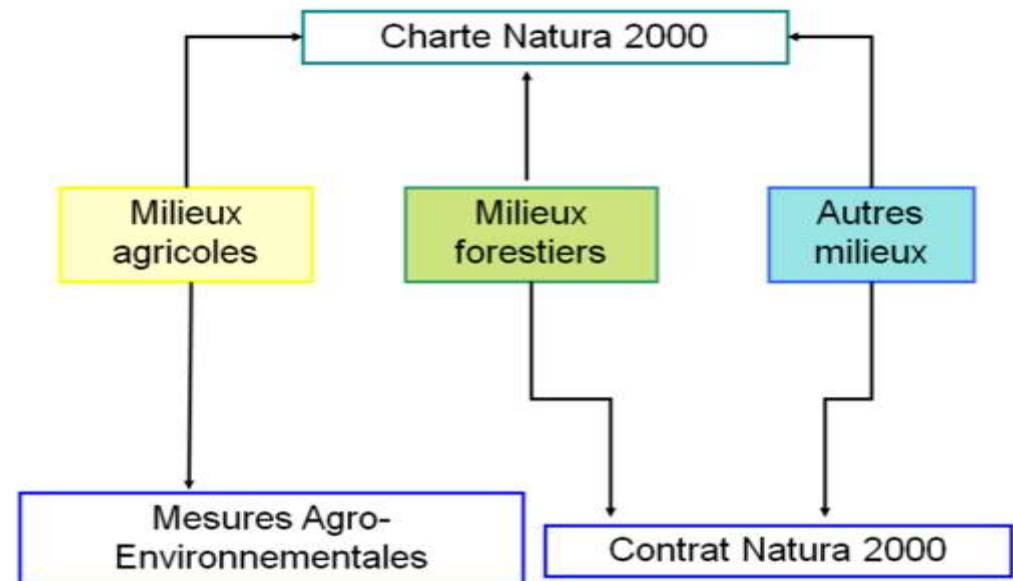
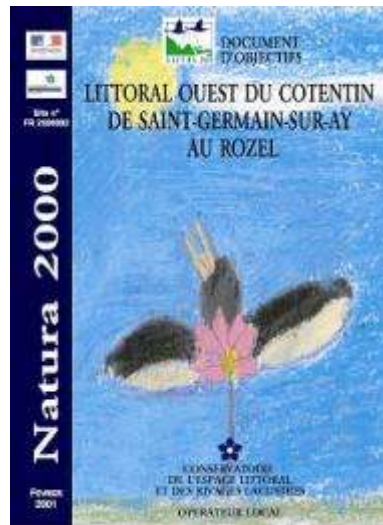
**Zone Spéciale de Conservation de 2316 ha (14 communes), incluse dans un réseau européen**

- Périmètre de la Côte Ouest du Cotentin (dunes, caps, havres et estran)
- Désigné au titre de la Directive « Habitats – Faune – Flore »
- Vise à assurer la survie des espèces et des habitats particulièrement menacés, à forts enjeux de conservation en Europe, notamment les dunes fixées



# Présentation de la démarche Natura 2000

- Un document de cadrage : le **Document d'Objectifs** (2001)
- Animation confiée au Conservatoire du littoral (SMLN), sous maîtrise d'ouvrage de l'Etat avec changement de gouvernance fin 2011 (CCCI)
- Une instance de concertation : le **Comité de pilotage**, constitué en 1999, réuni en 2008, 2011 et 2013, puis élargi en 2014
- Des outils spécifiques :



# Présentation de l'action du Conservatoire

## La mission du Conservatoire du littoral



Conservatoire  
du littoral

Préserver les espaces naturels et les paysages littoraux dans les cantons côtiers et les communes riveraines de lac de plus de 1 000 ha

Intervention foncière (divers outils fonciers)

Mission de propriétaire : restaurer, préserver et ouvrir au public

## La gestion des sites



Gestion des terrains confiée en priorité aux collectivités territoriales

Département de la Manche : SyMEL (3 gardes sur le secteur)

Des élus, des usagers, des représentants socio-professionnels, des services de l'Etat, regroupés au sein de **comités de gestion**





### Les sites du Conservatoire et les plans de gestion

Diagnostic des dunes de  
Surtainville (2009)

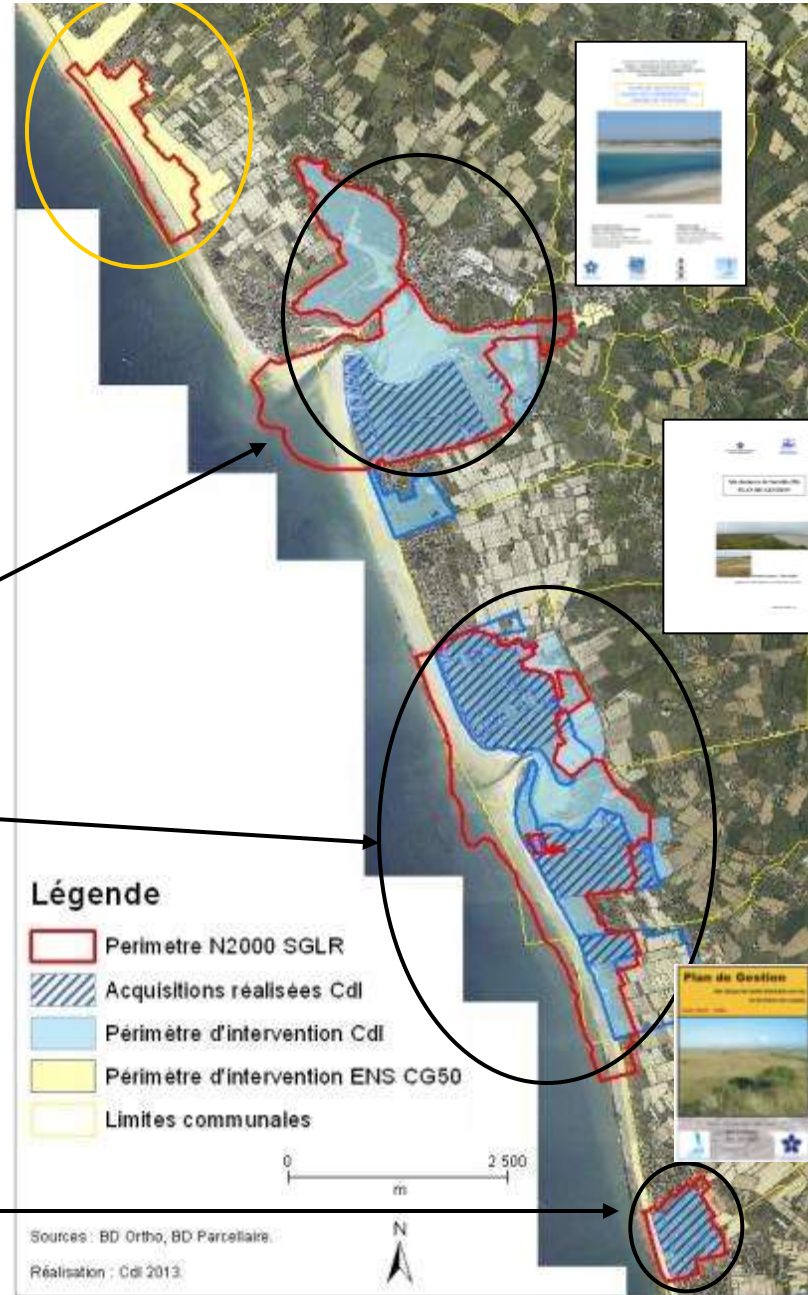
-Dunes d'Hatainville (2006)

- Dunes de Lindbergh /  
Havre de Portbail (2009)

- Havre de Surville (2004)

-Dunes de Bretteville et Saint-  
Germain-sur-Ay (2004)

- ENS du CG 50



# Présentation de la démarche de Document Unique

Superposition de politiques de protection  
environnementale sur le territoire



Conservatoire  
du littoral

- Périmètres qui se recoupent
- Problématiques et enjeux rencontrés très similaires
- Complémentarité des moyens d'actions (humains, outils)
- Phase conjointe de révision des PG et du Docob



Une démarche innovante : le Document Unique de gestion





# Présentation de la démarche de Document Unique

Superposition de politiques de protection  
environnementale sur le territoire



Conservatoire  
du littoral

Document Unique de gestion

## Objectifs

- Meilleure compréhension de l'articulation des deux politiques de protection
- Amélioration de la lisibilité locale
- Synthétiser l'ensemble des leviers d'actions dans un même document





# Périmètre d'étude

Un site cohérent de 2751 ha

**2316 ha en Natura 2000 :**

- 910 ha protégés Cdl (1728 ha ZI)
- 53 ha protégés CG 50
- 300 ha communaux
- 264 ha privés
- 789 ha DPM

**435 ha en ZI Cdl hors N2000 (37 ha acquis)**

**Acquisitions Cdl : 947 ha**

Limites terrestres / marines

# Présentation de la démarche de Document Unique

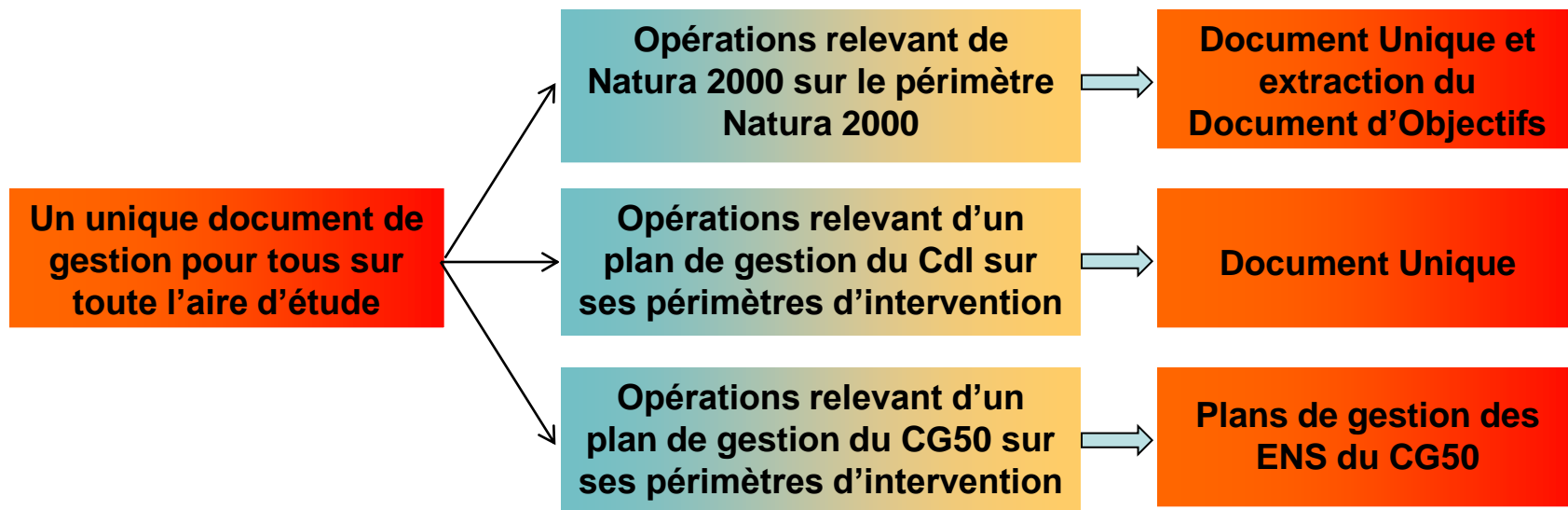


## Structure du Document Unique de gestion

Sur l'intégralité du périmètre d'étude :



Mais des rendus bien distincts





# Présentation de la démarche de Document Unique

## L'élaboration du Document Unique de gestion

✓ Avec l'appui d'un bureau d'étude : Biotope

✓ **État des Lieux**

✓ **Identification des enjeux et objectifs de gestion, programme d'action**



Association des experts,  
acteurs et usagers locaux



**Groupes de travail participatifs**  
Réunis les 4, 8 et 10 juillet 2014

- Patrimoines
- Agriculture
- Fréquentation et accueil du public
- Usages professionnels et de loisirs



**Validation par le Copil**

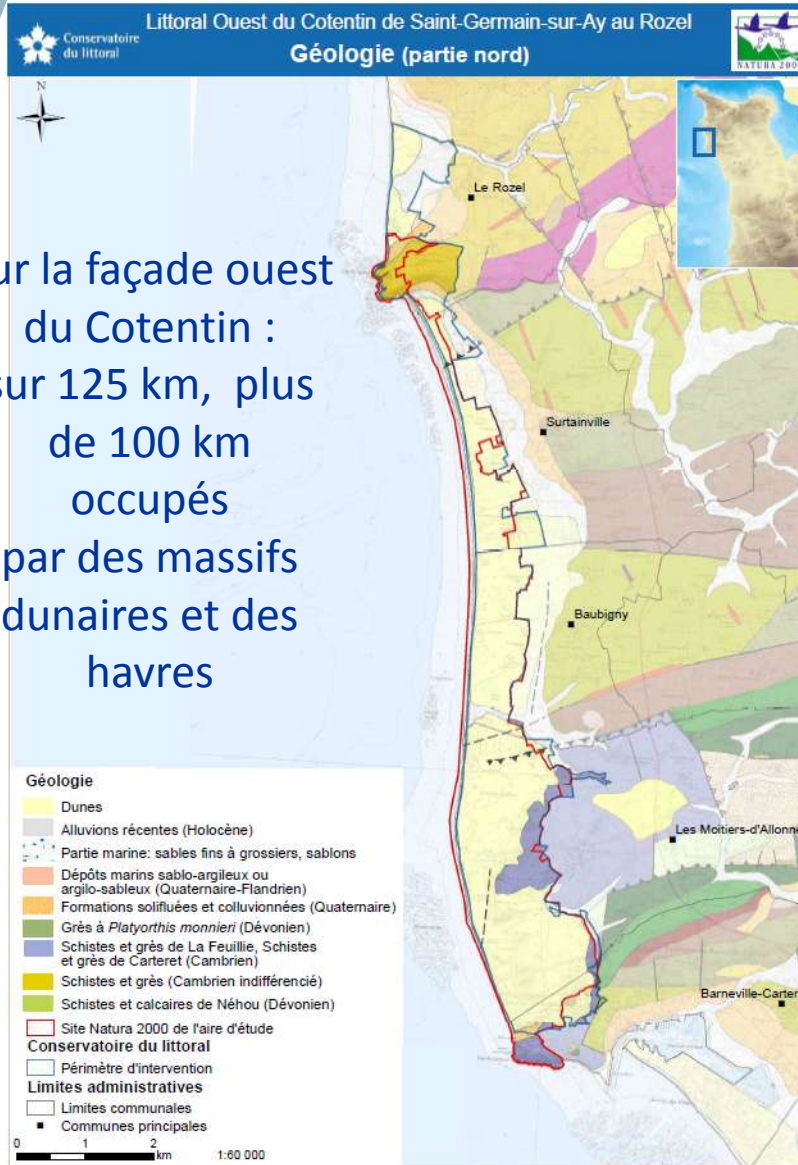


# Présentation de la démarche de Document Unique



# Etat des lieux du patrimoine : géologie

Sur la façade ouest  
du Cotentin :  
sur 125 km, plus  
de 100 km  
occupés  
par des massifs  
dunaires et des  
havres



- dunes perchées  
- toute la gamme  
de formes et  
situations  
pouvant exister en  
milieu dunaire





# Etat des lieux du patrimoine : les paysages



# Etat des lieux du patrimoine : les paysages



Le paysage singulier des havres

*Havre de Portbail et dunes de Lindbergh*



Les falaises et plages dessinées en croissant (de Vauville à Barneville-Carteret)

*Massif dunaire d'Hatainville*

## Les havres

- Vastes estuaires où les fleuves côtiers longent et percent le cordon dunaire, obstacle à leur écoulement en mer
  - Vases et sables accumulés
- Végétation typique d'herbus ou prés-salés
- Paysage ouvert, mais nettement délimité par le cordon dunaire et les rives





# Etat des lieux du patrimoine : les paysages du Nord

Des atouts et des points forts patrimoniaux, avec des points de vue multiples sur les dunes ou les îles anglo-normandes



Ruines de l'église de Carteret



Table d'orientation au  
Cap de Carteret



Plage et dune végétalisée (le Rozel)

## Des faiblesses et des points noirs....

Mitage par l'habitat individuel de loisir



Camping "Le Grand Large" en  
limite nord de site



Occupations variées à  
Surtainville



Plantation de résineux sur  
les dunes d'Hatainville



Hivernage sur les terrains  
communaux





# Etat des lieux du patrimoine : les paysages du Sud

Des atouts et des points forts patrimoniaux... Caractère naturel marqué



Fond du Havre de Surville



Dunes de la Côte des Isles

## Des faiblesses et des points noirs....

L'urbanisation côtière en extension  
et peu valorisante

Des pressions et dégradations  
sur les milieux



Lotissement de La Poudrière (Surville)



Entrée des dunes de Lindbergh



Multiplication des chemins  
sur la dune



Extraction sauvage de sable



# Etat des lieux du patrimoine : les paysages

- Un paysage exceptionnel et singulier lié aux alternances « caps - dunes-havres » et à l'étendue de l'estran
- Un caractère sauvage bien préservé
- Des problèmes liés à l'urbanisation non maîtrisée, à des dispositifs d'accueil peu intégrés, à des pressions localement importantes dégradant la qualité d'ensemble



- Des améliorations progressives de la qualité paysagère (démolitions)
- Ces opérations participent efficacement à la requalification paysagère du site et doivent être poursuivies



# Etat des lieux du patrimoine : dynamique sédimentaire littorale et changements climatiques

- La dynamique sédimentaire (mesure des flux, évolution, fonctionnement hydrosédimentaire) est suivie par le CG 50 (Franck LEVOY – Univ Caen)
- 39 stations sont réparties entre Saint Germain-sur-Ay et le Rozel
  - Pour la plupart, elles fournissent des données continues depuis 1992
- ➔ bilan global du mouvement sédimentaire sur le linéaire côtier entre Saint-Germain et le Rozel en **léger déficit (-12cm/an)**
- ➔ nombre de zones en accrétion faible, mais avec des valeurs très importantes comme pour la zone sud du havre de Portbail (plus de 3,2 m/an)
- ➔ la très grande majorité du linéaire dunaire subit une **érosion**, mais **majoritairement de faible ampleur**
- ➔ La dynamique naturelle d'érosion intradunaire est aussi un facteur d'évolution et de conservation de l'originalité des paysages et de la biodiversité





# Etat des lieux du patrimoine : dynamique sédimentaire littorale et changements climatiques



Plage de Surtainville – janvier 2014



Cale du Brisay à Surtainville



Plage d'Hatainville – janvier 2014



Havre de Surville



# Etat des lieux du patrimoine : dynamique sédimentaire littorale et changements climatiques

## Etude de l'hydro-sédimentation des havres du Cotentin (GRESARC - 2002)

### Le havre de Portbail :

- subit une sédimentation constante lié à un apport massif de sédiments marins à chaque marée haute, couplé à un faible débit des cours d'eau s'y jetant, limitant l'exportation des sédiments marins.
- comblement du havre à un rythme de 18000 à 25000 m<sup>3</sup>/an
- S'ajoute un apport de 9000 m<sup>3</sup>/an d'érosion de berges
- comblement peu détectable car extractions massives de sable et curage du port mais 3cm/an
- artificialisation estuarienne (digues, ponts, urbanisation sur le trait de côte) qui contribue à perturber l'équilibre sédimentaire

➔ havre quasiment entièrement végétalisé à l'échéance de 2030-2050

### Le havre de Surville :

- subit également un colmatage mais à une vitesse moindre
- embouchure désaxée par rapport au havre

➔ havre quasiment entièrement végétalisé à l'échéance de 2100



# Etat des lieux du patrimoine : hydrographie

## Deux catégories de cours d'eau peuvent être identifiées :

- **Ceux du sud du site, à vaste embouchure : 3 havres**
  - Havre de Barneville-Carteret (La Gerfleur et le Fleuve)
  - Havre de Portbail (le Lanquetot, le Gennot, la Grise, et le Pont-aux-œufs)
  - Havre de Surville (La Dure et le fossé de Surville)
  
- **Ceux au nord de Barneville-Carteret, à embouchure peu marquée :**

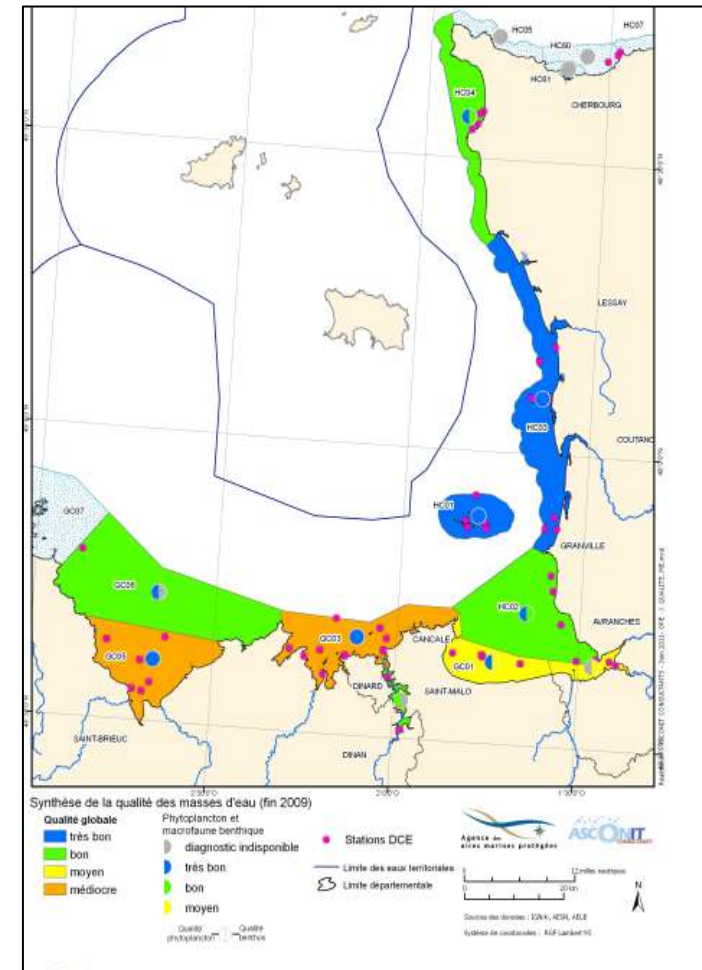
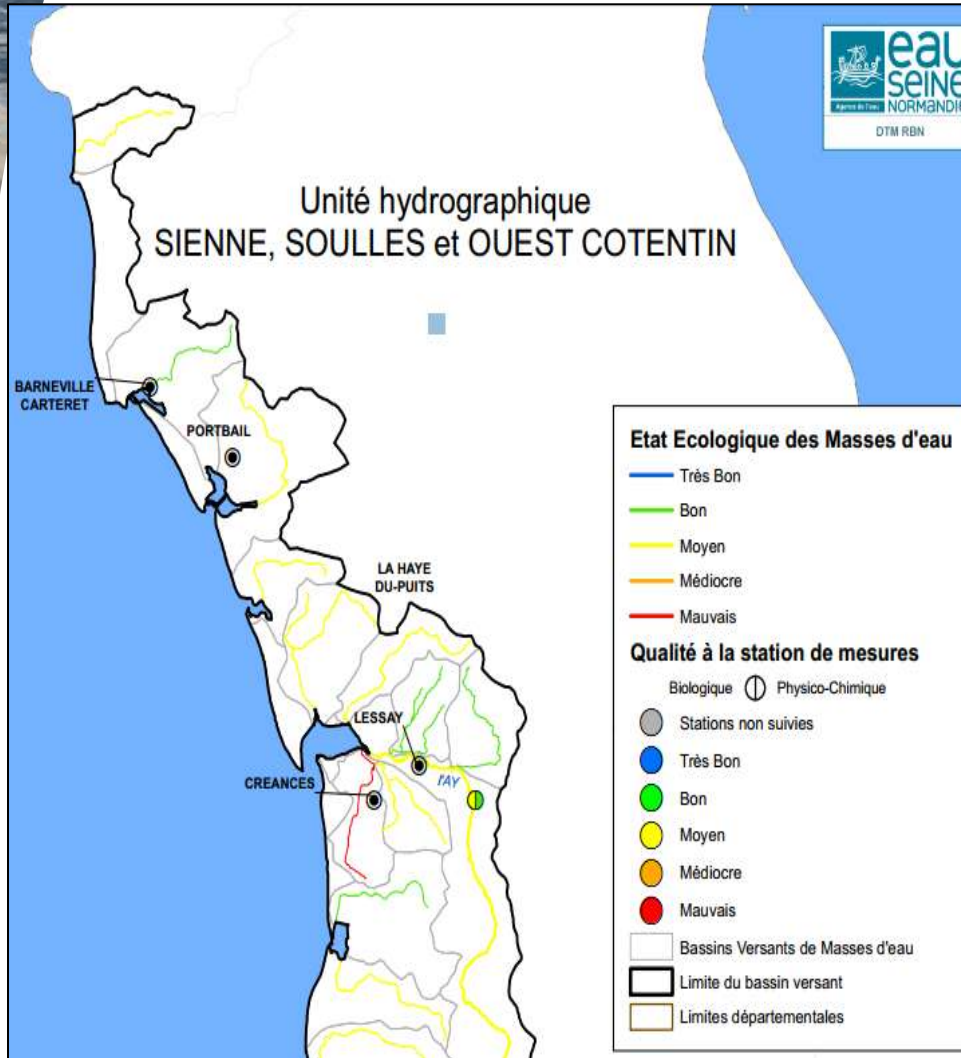
Ils se jettent dans la Manche sans formation estuarienne. 5 cours d'eau traversent ou bordent la partie nord de l'aire d'étude :

- Le But (Le Rozel)
- Le Béguin (Surtainville)
- Cours d'eau du Hameau tranquille (Surtainville)
- Le Doué (Baubigny)
- Les Douits (Moitiers d'Allonne, Barneville-Carteret)





# Etat des lieux du patrimoine : hydrographie



# Etat des lieux du patrimoine : hydrographie

États actuels et objectifs des masses d'eau					
<i>Nom de la masse d'eau</i>	<i>Etat écologique</i>	<i>Etat chimique</i>	<i>Remarques</i>	<i>Objectifs écologiques</i>	<i>Objectifs chimiques</i>
Le But	Moyen	Mauvais	Pollutions ponctuelles	Bon état pour 2015	Bon état pour 2021
La Gerfleur	Bon	Mauvais	RAS	Bon état pour 2015	Bon état pour 2021
La Grise	Moyen	Mauvais	Hydromorphologie pénalisante (recalibrage) + secteur légumier	Bon état pour 2021	Bon état pour 2021
La Dure	Moyen	Mauvais	Hydromorphologie pénalisante (recalibrage) + secteur légumier	Bon état pour 2021	Bon état pour 2021
Masse d'eau côtière	Bon	<i>Sans objet</i>			
Masse d'eau souterraine	<i>Sans objet</i>	Médiocre	Pollutions diffuses d'origine agricole, pesticides et nitrates		Bon état pour 2021



# Etat des lieux du patrimoine : hydrographie

## Un réseau hydrographique particulier dans les zones dunaires

- Les mouvements éoliens sur le sable créent des reliefs positifs et négatifs
- Ces creux deviennent des dépressions humides, dès lors qu'ils atteignent pendant une partie de l'année le toit de la nappe phréatique
- En hiver, des dizaines d'hectares de milieux aquatiques
- Le fonctionnement du système hydrographique des dunes est encore mal connu, malgré des études récentes (Schneider, 2012)

- ➔ **L'aire d'étude compte 385 dépressions humides, couvrant 145 ha**
- ➔ **78 mares intra-dunaires sur les terrains du CG 50, des communes et du Conservatoire**
- ➔ **Ces milieux d'intérêt européen abritent une faune et une flore rares et menacées**





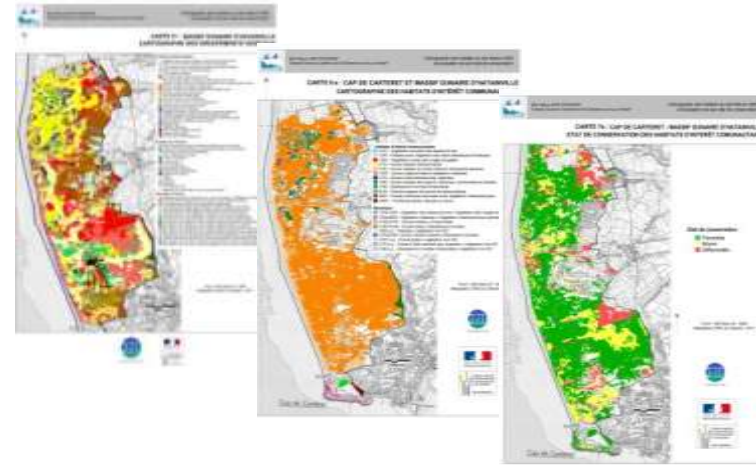
# Etat des lieux du patrimoine : composantes physiques



# Etat des lieux du patrimoine : habitats naturels

## Les cartographies de référence :

- Le site Natura 2000 par le CPIE du Cotentin (typologie élaborée par le CBNB) en 2011, sous maîtrise d'ouvrage de la DREAL
- Complétée en 2014 (Biotope)



## Définition d'un niveau d'intérêt par habitat :

- prend en compte la qualité des habitats au-delà des seuls milieux considérés comme d'intérêt européen (inscrits à la directive « Habitats »)
- prend en compte sa capacité à accueillir des espèces de faune et de flore variées ou patrimoniales, sa rareté et son intérêt dans les fonctions écologiques qu'il assure (ex. : épuration des eaux par les roselières)

➔ **3 principaux systèmes écologiques - grands types de milieux**



# Etat des lieux du patrimoine : habitats naturels

les dunes  
et milieux associés



les habitats de  
prés salés



les habitats de  
falaises





# Etat des lieux du patrimoine : habitats naturels



## les dunes et milieux associés

Nom de l'habitat	Niveau d'intérêt	Surface Natura 2000 (ha)
Laisse de mer à Bette maritime	Fort (72%)	2,60
Végétation des cordons de galets	Fort	0,87
Dune embryonnaire à Chiendent des sables	Fort	4,15
Dune mobile à Oyat et fétuques	Fort	86,43
Pelouse dunaire du Koelerion albescentis et groupements associés <sup>(a)</sup>	Fort	784,68
Pelouse-ourlet dunaire <sup>(a)</sup>	Fort	38,53
Mare à Characées	Fort	0,40
Bas-marais dunaire	Fort	73,93
Gazon à Scirpe à tiges nombreuses	Fort	Très faible surface
Roselière des dépressions dunaires	Fort	1,37
Saulaie arrière-dunaire	Moyen	10,47
Boisement de Chêne et de Bouleau	Fort	7,40
Voile à lentille d'eau	Moyen (7%)	0,01
Prairie mésophile des dépressions plates, peu marquée	Moyen	17,57
Prairie hygrophile eutrophe à Pulicaire dysentérique et Jonc glauque	Moyen	5,66
Cressonnière et Prairie flottante	Moyen	3,96
Végétation à Bident trifolié	Moyen	0,18
Prairie xérophile à mésophile sur sable	Moyen	56,38
Prairie rudérale à Chiendents	Faible (21%)	32,27
Fourré dunaire, roncier	Faible	220,25
Groupement rudéral	Faible	35,22
Boisement artificiel et fourré à Argousier <sup>(b)</sup>	Faible	17,10

# Etat des lieux du patrimoine : habitats naturels

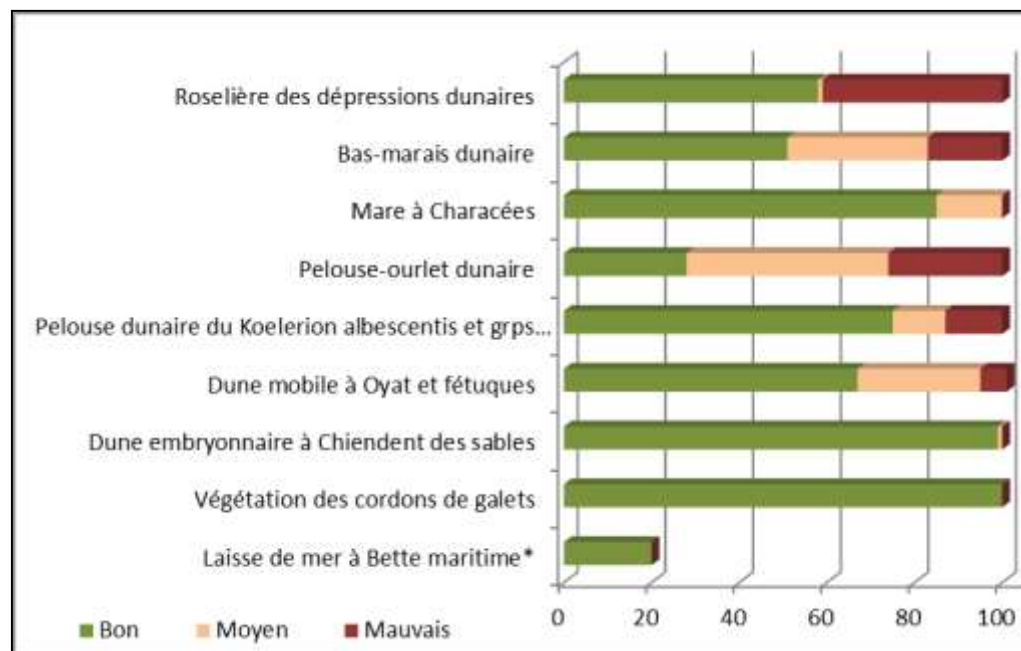


## les dunes et milieux associés

- 44 groupements végétaux observés sur le site, synthétisés en **22 habitats**
- Parmi eux, **2 sont prioritaires** :
  - les pelouses dunaires du *Koelerion albescentis*
  - les pelouses-ourlets dunaires

Facteurs : érosion,  
surfréquentation,  
rudéralisation,  
embroussaillage,  
espèces invasives,  
eutrophisation

Etat de conservation  
des habitats dunaires  
patrimoniaux



# Etat des lieux du patrimoine : habitats naturels



## les habitats de prés salés

Nom de l'habitat	Niveau d'intérêt	Surface dans le site Natura 2000 (en ha)
Estuaires	NC	324,24
Replats boueux et sableux exondés à marée basse	NC	277,92
Végétation de la haute slikke	Fort	36,88
Végétation annuelle du haut schorre	Fort	16,49
Pré salé du bas schorre	Fort	48,36
Groupement du moyen schorre à Obione faux-pourpier	Fort	49,58
Pré salé du haut schorre	Fort	19,11
Prairie du très haut schorre à chiendents	Fort	5,64
Pelouse à Frankénie lisse et Statice normand des zones de contact entre systèmes dunaires et vases salées	Fort	8,48
Pelouse à Sagine maritime et à Cranson du Danemark des zones de contact entre systèmes dunaires et vases salées	Fort	0,02
Roselière en situation de prés salés	Moyen	4,62
Pré halophile dense à Spartine anglaise	Nul	0,45





# Etat des lieux du patrimoine : habitats naturels

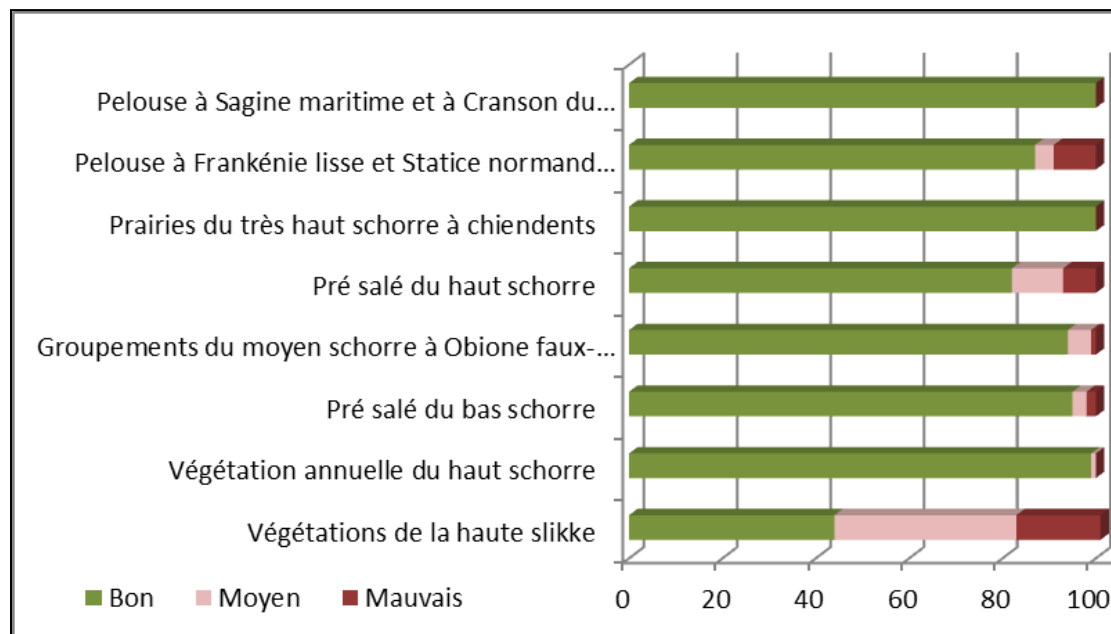


## les habitats de prés salés

- ➔ 19 groupements végétaux observés sur le site, synthétisés en **12 habitats**
- ➔ habitats situés dans les havres
- ➔ **Plus de 95% des habitats naturels de prés salés identifiés présentent un intérêt fort**

Facteurs :  
eutrophisation,  
espèces invasives,  
pâturage du haut  
schorre

Etat de conservation  
des habitats de prés salés  
patrimoniaux



# Etat des lieux du patrimoine : habitats naturels



## les habitats de falaises

Nom de l'habitat	Niveau d'intérêt	Surface dans le site Natura 2000 (en ha)
Fissures de rochers végétalisées	Fort	0,75
Pelouse aérohaline	Fort	4,96
Pelouse des placages de haut de falaises	Fort	0,46
Végétation des fissures fraîches et humides à Nombriil de Vénus et Asplenium de Billot	Fort	0,68
Lande littorale sèche à Ajonc maritime et Bruyère cendrée	Fort	0,99
Boisement d'Orme champêtre et de Frêne élevé	Fort	3,94
Prairie de fauche xérophile à mésophile	Faible	1,34
Végétation des lieux piétinés à Crassule mousse	Faible	0,02
Ourlet acidiphile à Germandrée et Silène penchée	Moyen	0,11
Végétation à Renoncule à petites fleurs et Géranium à feuilles molles	Faible	0,12
Pelouse subatlantique oligo-mésotrophe à Saxifrage granulé	Moyen	3,16
Fourré mésophile (falaises)	Faible	22,89
Fourré bas rampant à Lierre	Faible	0,13



# Etat des lieux du patrimoine : habitats naturels



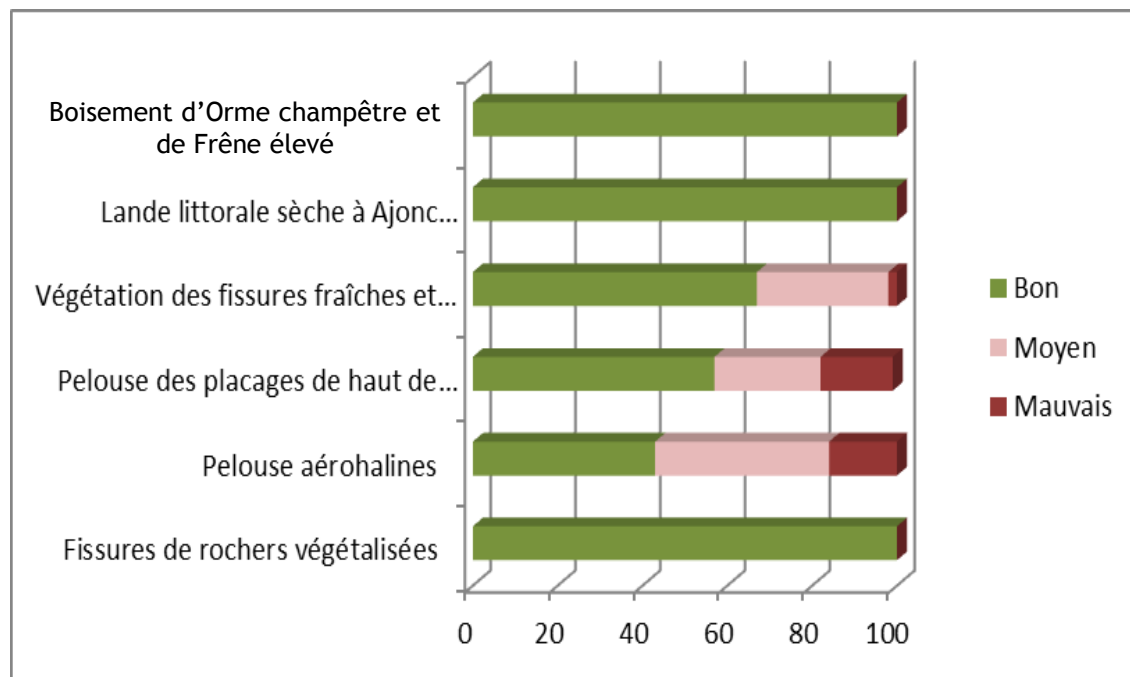
## les habitats de falaises

➔ 22 groupements végétaux ont été synthétisés en **13 habitats**

➔ Par nature, ces habitats représentent de très faibles surfaces (2% du site Natura 2000 au total)

Facteurs :  
embroussaillage,  
espèces invasives,  
rudéralisation

Etat de conservation des  
habitats de falaises  
patrimoniaux





# Etat des lieux du patrimoine : habitats naturels

→ 27 habitats d'intérêt européen (sur 47)



→ Globalement en bon état de conservation, sauf :

- **Pelouses –ourlets dunaires** (*espèces invasives, embroussaillement, rudéralisation, surfréquentation*)
- **Bas-marais dunaires** (*embroussaillement*)
- **Roselières des dépressions dunaires** (*eutrophisation, rudéralisation, embroussaillement*)
- **Végétation de la haute slikke** (*eutrophisation*)
- **Pelouses aérohalines** (*espèces invasives, embroussaillement*)
- **Pelouses des placages de haut de falaise** (*embroussaillement*)



# Etat des lieux du patrimoine : flore patrimoniale

Croisement de plusieurs critères pour une liste au plus près des enjeux locaux → 37 espèces à enjeux



10 espèces des hauts de plage et des dunes

*Giroflée des dunes*



*Chou marin*



13 espèces des mares et zones humides arrière-dunaires



*Laîche trinervée*  
(seule station de B-Normandie)



*Liparis de Loesel*



*Pyrole à feuilles rondes*



4 espèces des prés salés

*Limonium à feuilles de Lychnis*

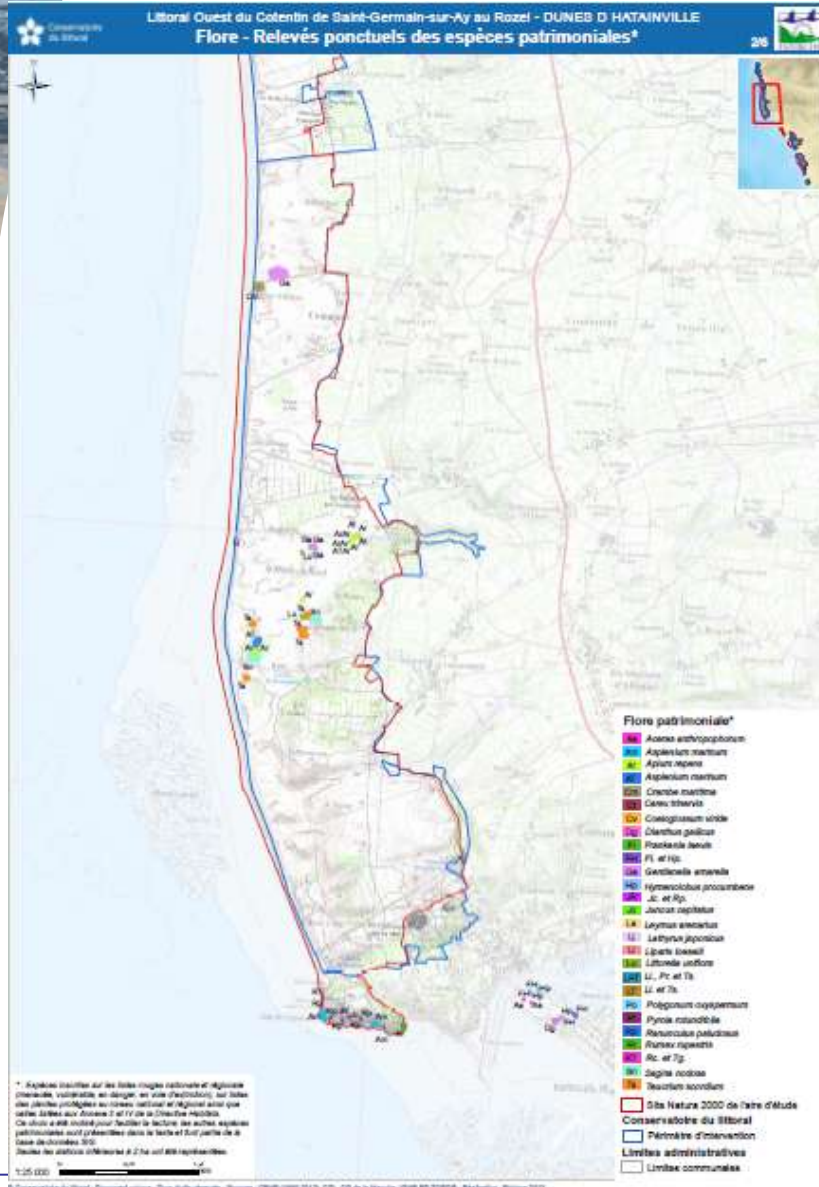
10 espèces des caps et roches littorales

*Oseille des rochers*



# Etat des lieux du patrimoine : flore patrimoniale

➔ Un périmètre d'étude riche en flore patrimoniale





# Etat des lieux du patrimoine : flore patrimoniale



## Synthèse des plantes d'intérêt européen

Nom vernaculaire	Nom scientifique	Code Natura 2000	Localisation	Etat de conservation
<b>Ache rampante</b>	<i>Apium repens</i> (Jacq.) Lag.	1614	3 stations dans le massif dunaire d'Hatainville	<b>Moyen</b> Effectifs très fluctuants suivant l'hydrologie annuelle. Pas de maîtrise foncière (terrains communaux), ce qui rend l'avenir de la population incertain
<b>Liparis de Loesel</b>	<i>Liparis loeselii</i> (L.) Rich.	1903	1 station dans les Mielles d'Allonne à Saint-Rémy-des-Landes	<b>Bon</b> Effectifs fluctuants suivant l'hydrologie. Maîtrise foncière de la parcelle pour une gestion à long terme
<b>Oseille des rochers</b>	<i>Rumex rupestris</i> Le Gall	1441	1 station à la pointe est du Cap de Carteret	<b>Inconnu</b> La donnée date de 1998, aucune donnée plus récente n'a été recensée



# Etat des lieux du patrimoine : flore invasive

D'après la liste des plantes invasives de Basse-Normandie (2013)

→ 17 espèces

Plantes invasives avérées portant atteinte à la biodiversité	
Balsamine de l'Himalaya ( <i>Impatiens glandulifera</i> Royle)	IA1i*
Lentille d'eau minuscule ( <i>Lemna minuta</i> Kunth)	IA1i
Renouée du Japon ( <i>Reynoutria japonica</i> Houtt.)	IA1i
Spartine anglaise ( <i>Spartina x townsendii</i> var. <i>anglica</i> )	IA1i
Séneçon en arbre ( <i>Baccharis halimifolia</i> L.)	IA1e*
Plantes invasives potentielles	
Griffe de sorcière ( <i>Carpobrotus acinaciformis</i> / <i>edulis</i> )	IP4*
Érable sycomore ( <i>Acer pseudoplatanus</i> L.)	IP5*
Pois-de-senteur vivace ( <i>Lathyrus latifolius</i> L.)	IP5
Plantes à surveiller	
Amaranthe verte ( <i>Amaranthus hybridus</i> L.)	AS2*
Jonc grêle ( <i>Juncus tenuis</i> Willd.)	AS4*
Amaranthe couchée ( <i>Amaranthus deflexus</i> L.)	AS5*
Claytonie perfoliée ( <i>Claytonia perfoliata</i> Donn ex Willd.)	AS5
Matricaire fausse-camomille ( <i>Matricaria discoidea</i> DC.)	AS5
Onagre bisannuelle ( <i>Oenothera biennis</i> L.)	AS5
Sénebière didyme ( <i>Coronopus didymus</i> (L.) Sm.)	AS5
Vergerette du Canada ( <i>Conyza canadensis</i> )	AS6*
Onagre à grandes fleurs ( <i>Oenothera erythrosepala</i> Borbás)	AS6



# Etat des lieux du patrimoine : flore invasive

*D'après la liste des plantes invasives de Basse-Normandie (2013)*

## 5 espèces « invasives avérées »

*Balsamine  
de l'Himalaya*



*Séneçon en arbre*

*Lentille d'eau  
minuscule*



*Renouée  
du Japon*



*Spartine anglaise*



## 3 espèces « invasives potentielles » et 9 espèces à surveiller





# Etat des lieux du patrimoine : faune patrimoniale



*Aeschna mixta*

## **Odonates (libellules)**

Aeschna mixte

Agrion nain

Leste des bois

Leste sauvage

Sympétrum de Fonscolombe

Sympétrum méridional

## **Rhopalocères (papillons de jour)**

Machaon

Tircis

## **Orthoptères (criquets, sauterelles)**

Courtilière commune

Criquet de Palène

Decticelle chagrinée

Gomphocère tacheté

Tétrix des vasières



*Criquet de Palène*



*Machaon*



*Decticelle chagrinée*



# Etat des lieux du patrimoine : faune patrimoniale

## Bilan des amphibiens pionniers par entité

<i>Espèce</i>	<i>Vertes fosses- Cap du Rozel</i>	<i>Dunes d'Hatainville</i>	<i>ENS dunes de Portbail / St G. de la Rivière</i>	<i>Dunes de Lindbergh – Havre de Portbail</i>	<i>Havre de Surville</i>	<i>Havre de Lessay (nord)</i>	<i>ENS du Cap de Carteret</i>
Crapaud calamite	X	X	-	X	X	-	X
Pélodyte ponctué	-	X	X	X	X	X	-
Rainette verte	X	X	X	X	X	X	-

## Bilan des amphibiens des milieux matures par entité

<i>Espèce</i>	<i>Vertes fosses- Cap du Rozel</i>	<i>Dunes d'Hatainville</i>	<i>ENS dunes de Portbail / St G. de la Rivière</i>	<i>Dunes de Lindbergh – Havre de Portbail</i>	<i>Havre de Surville</i>	<i>Havre de Lessay (nord)</i>	<i>ENS du Cap de Carteret</i>
Alyte accoucheur	X	X	X	X	X	X	-
Salamandre tachetée	-	X	X	X	X	-	X
Triton alpestre*	X	X	-	-	-	X	-
Triton crêté	X	X	X	X	X	X	X
Triton de Blasius	-	-	-	X	X	X	-
Triton marbré	-	-	-	X	X	X	-
Triton palmé	X	X	X	X	X	X	-
Triton ponctué	-	X	-	X	X	X	-
Crapaud épineux**	X	X	X	X	X	X	-
Grenouille rousse	-	X	-	-	-	-	-
Grenouille verte	-	X	X	X	X	X	-



# Etat des lieux du patrimoine : faune patrimoniale

Oiseaux nicheurs patrimoniaux par type de milieu	
Grand type de milieu	Espèces
Haut de plage	Grand Gravelot, Gravelot à collier interrompu
Dune	Guêpier d'Europe (1 seule mention), Hirondelle de rivage, Perdrix grise, Traquet motteux
Zone humide et aquatique	Bergeronnette printanière, Bouscarle de Cetti, Bouvreuil pivoine, Grèbe castagneux, Tarier des prés, Vanneau huppé
Lande	Fauvette babillarde, Fauvette grisette, Fauvette pitchou, Linotte mélodieuse, Pipit farlouse
Milieu prairial, bocager, petit boisement	Alouette des champs, Bruant jaune, Bruant zizi, Perdrix rouge, Pigeon colombin, Pouillot fitis
Zone anthropique	Huppe fasciée

**24 espèces patrimoniales**





# Etat des lieux du patrimoine : faune patrimoniale

## Bilan des chauves-souris par entité

<i>Espèce</i>	<i>Vertes fosses- Cap du Rozel</i>	<i>Dunes d'Hatainville</i>	<i>Dunes de Lindbergh – Havre de Portbail</i>	<i>Havre de Surville</i>
Barbastelle d'Europe	X	X	X	X
Grand Murin	-	X	-	X
Grand Rhinolophe	-	X	-	-
Murin à moustaches	(X)	(X)	(X)	-
Murin de Daubenton	(X)	(X)	X	-
Murin de Natterer	(X)	X	X	-
Noctule de Leisler	(X)	-	-	-
Oreillard gris	(X)	X	(X)	-
Oreillard roux	(X)	(X)	(X)	-
Pipistrelle commune	X	X	X	X
Pipistrelle de Kuhl	X	X	X	X
Pipistrelle de Nathusius	(X)	(X)	(X)	(X)
Pipistrelle pygmée	(X)	(X)	(X)	(X)
Sérotine commune	X	X	X	X



*Barbastelle d'Europe*



Comité de pilotage élargi « Littoral Ouest de Saint-Germain-sur-Ay au Rozel »



# Etat des lieux du patrimoine : faune patrimoniale



700 espèces d'invertébrés, dont 13 patrimoniales de libellules, papillons de jour, criquets et sauterelles

*Inventaire non exhaustif*



14 espèces d'amphibiens

***Diversité exceptionnelle et habitats de qualité, quasi-totalité des espèces de batraciens de Basse-Normandie***



6 espèces de reptiles

*Groupe peu connu*



123 espèces connues  
70 espèces d'oiseaux nicheurs  
24 espèces patrimoniales

*Diversité liée aux vastes surfaces d'habitats naturels variés. Cependant, il ne constitue pas un site d'importance majeure pour ce groupe écologique*



10 espèces de chauves-souris,  
22 espèces de mammifères terrestres

***3 espèces d'intérêt européen : Barbastelle d'Europe, Grand Murin et Grand Rhinolophe***



# Etat des lieux du patrimoine : faune patrimoniale



## Synthèse des espèces de faune d'intérêt européen

Nom vernaculaire	Nom scientifique	Localisation	Etat de conservation
<b>Amphibiens</b>			
Triton crêté	Triturus cristatus	Très commun dans les dépressions humides arrière-dunaires	<b>Bon</b> Menacée par dégradation de ses milieux de reproduction par eutrophisation, embroussaillage ou destruction
<b>Chauves-souris</b>			
Barbastelle d'Europe	Barbastella barbastellus	Dunes d'Hatainville, Carteret, Havre de Surville	<b>Bon</b> Fort taux d'activité près du Rozel et dans le havre de Surville. Menacée par le biais des risques encourus par la ressource alimentaire eu égard à l'utilisation de produits antiparasitaires pour le bétail et de pesticides dans les cultures
Grand Murin	Myotis myotis	1 contact dans les dunes d'Hatainville 1 contact dans les Mielles d'Allonne à Saint-Rémy-des-Landes	<b>Bon</b> Très faible taux d'activité. Menacé par le biais des risques encourus par la ressource alimentaire eu égard à l'utilisation de produits antiparasitaires pour le bétail et de pesticides dans les cultures
Grand Rhinolophe	Rhinolophus ferrumequinum	2 contacts dans les dunes d'Hatainville	





# Etat des lieux du patrimoine : composantes biologiques



# Etat des lieux du patrimoine : patrimoine humain



## Patrimoine archéologique

Plusieurs sites archéologiques sont connus sur le secteur d'étude : site paléolithique du Pou, site du Castel au Cap de Carteret, histoire des douaniers

### Le site de la dune du Pou, au Rozel



- découvert en 1967 (Yves ROUPIN) : paléolithique supérieur (-35000 à -10000 ans)
- localisé dans le site Natura 2000
- intérêt majeur de ce site avec la conservation des faunes, des structures de combustion, des charbons de bois et d'os et des industries en silex et quartz



# Etat des lieux du patrimoine : patrimoine humain



**D'autres éléments de patrimoine : petit patrimoine vernaculaire**

Barrière de type « Saint-Lô » (Hatainville)



Muret restauré du Cap de Carteret

Batterie militaire du Nez de Carteret





# Etat des lieux du patrimoine : patrimoine humain

## Protections réglementaires liées au patrimoine culturel et paysager par site

<i>Site concerné</i>	<i>Type de protection</i>	<i>Nom usuel</i>	<i>Statut</i>	<i>Localisation</i>
<b>Les Vertes Fosses Cap du Rozel</b>	Monument historique	<b>Château (Le Rozel)</b>	Inscrit	Proximité de l'aire d'étude
	Monument historique	<b>Chapelle Sainte-Ergouefle (Surtainville)</b>	Inscrit	
<b>Dunes d'Hatainville</b>	Site naturel	<b>Dunes de Baubigny, Hatainville et les Moitiers d'Allonne</b>	Classé	Dans l'aire d'étude et dans le site Natura 2000
	Monument historique	<b>Vieille Eglise de Carteret</b>	Classé	
	Site naturel	<b>Falaises du Cap de Carteret</b>	Classé	
	Monument historique	<b>Roche Biard</b>	Classé	Proximité de l'aire d'étude
	Monument historique	<b>Vestiges de l'ancien corps de garde (Barneville-Carteret)</b>	Inscrit	Dans l'aire d'étude et dans le site Natura 2000
<b>Dunes de Lindbergh Havre de Portbail</b>	Monument historique	<b>Eglise Notre-Dame (Portbail)</b>	Classé	Proximité de l'aire d'étude
	Monument historique	<b>Vestiges du Baptistère (Portbail)</b>	Classé	



# Etat des lieux du patrimoine : patrimoine humain



Le site classé des dunes de Baubigny, Hatainville et des Moitiers d'Allonne



# Etat des lieux du patrimoine : patrimoine humain

**Des sites et monuments d'importance, préservés par des outils réglementaires (Site classé des dunes de Baubigny et Hatainville )**

**Un petit patrimoine humain riche et diversifié : militaire, vernaculaire, religieux,....**

Les éléments les plus remarquables sont les murs de pierre sèche et les barrières en bois. Ces derniers ont une grande valeur paysagère.

**Actions partenariales (Conservatoire du littoral, SyMEL, Collectivités) contribuant à la préservation et la valorisation d'éléments de patrimoine bâti (murets de Carteret et du Rozel, lavoir des Fontenelles à Hatainville)**





# Etat des lieux du patrimoine : patrimoine humain



# Etat des lieux socio-économique : généralités

## → 14 communes sur le territoire d'étude

- entre 148 habitants (Glatigny) et 2282 habitants (Barneville-Carteret)
- tourisme « vert » et « balnéaire » : fréquentation essentiellement par des promeneurs ou plagistes, avec des disparités saisonnières (tourisme sportif à l'occasion)

- ✓ un territoire marqué par une certaine ruralité
- ✓ 2 pôles : Barneville-Carteret et Portbail, + 2 à proximité (Pieux, Lessay)
- ✓ inscrit dans une dynamique positive, notamment grâce à l'industrie nucléaire mais aussi à son environnement littoral très prisé.
- ✓ rôle majeur des espaces naturels pour le cadre de vie des habitants, la dynamique locale, mais aussi une potentielle pression de nouveaux usages et aménagements associés
- ✓ un territoire où se déroulent de multiples activités, sous des formes variables : randonnée, pêche professionnelle et de loisir, chasse, vol libre, activités balnéaires, ...



# Etat des lieux socio-économique : généralités

- **Le territoire est un fort pôle d'attraction touristique à l'échelle de la Manche**
- A titre informatif, la communauté de communes de la Côte des Isles compte 22 000 lits touristiques, soit 1/3 de l'offre du Cotentin : résidences secondaires, hôtelleries de plein air, gîtes et enfin hôtels
- Barneville-Carteret est doté de l'offre la plus variée et la plus dense, Portbail est la 2<sup>ème</sup> communes en termes d'infrastructures touristiques
- Proximité de deux villes possédant également une offre d'hébergements importante : Lessay et Les Pieux
- **Des secteurs assez fréquentés** : éco-compteurs placés sur les dunes d'Hatainville (2001) et au niveau du Cap de Carteret (2003) :
  - 50 000 visiteurs dans les dunes d'Hatainville
  - 80 000 visiteurs sur le Cap de Carteret

Une récente étude menée en 2013 par Manche tourisme sur le Cap de Carteret indique 49 470 visiteurs en 3 mois





# Etat des lieux socio-économique : accès au site et stationnements

- Toute la côte est desservie par la RD650, « *la touristique* », parallèle au littoral en retrait dans les terres (entre 2,5km et 5km)
- Permet un accès à la mer aisé via un réseau de voies perpendiculaires, parfois sinueuses et étroites, peu engageantes

Les stationnements sont aussi bien :

- des aires aménagées et efficaces
- que des bords de route étroits où les visiteurs ont pris l'habitude de stationner



**→ Manque général de distinction entre les stationnements aménagés et non aménagés sur le site**



# Etat des lieux des usages : l'agriculture

**Le périmètre d'étude : essentiellement des surfaces pâturées  
(7,6 ha de surfaces cultivées dans le périmètre Natura 2000)**

- dans les havres
- dans les dunes
- dans les zones de falaises (tendance à l'embroussaillage)

➤ **Des « prairies » particulières  
sur les dunes grises dont  
l'exploitation est contrainte...**

- constituées de pelouses dunaires
- rases et sèches (peu productives)
- plus ou moins fermées (végétation arbustive)
- Présence de zones humides



➔ Rendement assez faible

➔ Fauche peu envisageable

➔ Pâturage = seule valorisation envisageable, utilisée depuis des décennies

➔ Evolution des modalités (chargements, périodes, affouragement)



# Etat des lieux des usages : l'activité pastorale



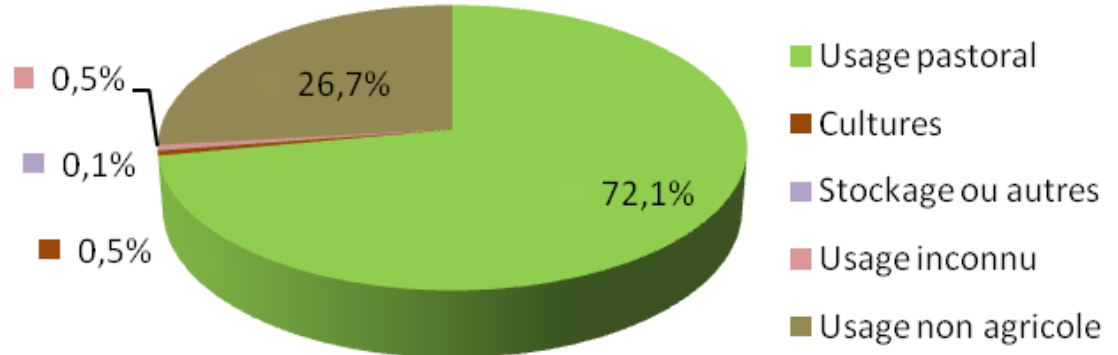


# Etat des lieux des usages : l'activité pastorale



# Etat des lieux des usages : l'activité pastorale

## ➤ Le pâturage dans les dunes



### Usage agricole sur le site Natura 2000

*données diagnostic agroenvironnemental, 2011 et 2014*

### Des interactions pâturage – environnement variées :

- Niveaux de chargement, affouragement → eutrophisation, rudéralisation
- Embroussaillement, banalisation
- Accentuation de l'érosion (piétinement)
- Zones humides (milieux ouverts, qualité de l'eau)
- Conservation d'espèces
- Impact paysager

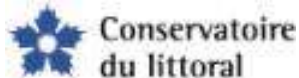


Mare à Laïche trinervée



# Etat des lieux des usages : l'activité pastorale

## Les conventions d'occupation des parcelles acquises par le Conservatoire



- Gérées et suivies avec le SyMEL
- Durée moyenne de 3 ans
- **Cahier des charges fixant les modalités d'intervention prenant en compte les équilibres écologiques et les objectifs de préservation de la diversité floristique et faunistique (chargements limités, périodes, affouragement...)**

Actuellement, les conventions signées concernent :

- 855 ha de terres agricoles
- 21 exploitants

Emprise foncière du Conservatoire du Littoral sur les dunes fixées (référence au périmètre Natura 2000)

Type de surface	surface (ha)	%
<b>Surface parcelles Cdl</b>	890	66,1
<b>Surface parcelles non Cdl</b>	456,2	33,9
<b>Surface dunes grises</b>	1346,2	100,00





# Etat des lieux des usages : bilan de l'activité pastorale dunaire

- Les dunes sont des milieux peu productifs
- Le pâturage est un atout pour conserver les milieux ouverts et la richesse naturelle
- Peu à peu, eutrophisation et rudéralisation transforment la végétation dunaire en végétation prairiale, ce qui amène une problématique importante de maintien des habitats dunaires
- Un intérêt à contractualiser des MAE plutôt faible (2011) : mesures peu incitatives et pas très pertinentes pour répondre aux enjeux du site, agriculteurs peu intéressés, ZAP très localisées par rapport à une gestion par lots à grande échelle, facilité de mise en œuvre sur les terrains du Cdl



# Etat des lieux des usages : l'activité pastorale

## ➤ Le pâturage dans les havres

- concerne essentiellement les terrains du Domaine Public Maritime (DPM) inclus dans le site Natura 2000
- sur la Côte des Isles, des autorisations préfectorales temporaires (AOT) accordent à l'Association pastorale des havres de la côte Ouest du Cotentin un usage agricole du DPM (plan de gestion)
- Renouvellement en 2014 : pâturage effectif sur Portbail seulement (3 éleveurs)

Critères de pâturage sur les havres de Portbail et de Surville de 2010 à 2014

Localisation	Surface	Période de pâturage	Chargement	Commentaires
<i>Havre de Portbail</i>	114 ha	Retrait hivernal du 15 décembre au 31 janvier de 16,5 UGB	<b>33 UGB</b>	L'état de conservation de l'herbu est jugé <b>comme moyen</b> , avec des <b>populations végétales typiques</b> de leur milieu (Obione), mais une <b>eutrophisation</b> constatée dans certains secteurs. Une vigilance par rapport au surpâturage et aux activités anthropiques reste de mise.
<i>Havre de Surville</i>	70ha	Retrait total du 1 <sup>er</sup> octobre au 1 <sup>er</sup> juillet	<b>11 UGB</b>	Havre non pâturé. Les herbues présentent un <b>bon état général</b>



# Etat des lieux des usages : l'activité pastorale

## ➤ Le pâturage sur le cap de Carteret

- Sur le plateau : 2 prairies anciennement cultivées et pâturées, et aujourd'hui fauchées. Murets de pierres maçonnées = ancienne clôture pour les animaux
- Pentes : depuis les années 1980, les modes de gestion traditionnels par le pâturage ont été abandonnés (enfrichement autour de la Vieille église)
- Développement des fourrés, fermeture et banalisation du milieu (ronces, prunelliers, fougères)
- Enjeu de réintroduction de certaines pratiques agricoles favorables aux milieux et aux espèces (pâturage extensif)
- Après l'achèvement de la restauration des murets, des chèvres ont été utilisées dès 2008 pour la réouverture du milieu par le pâturage





# Etat des lieux des usages : bilan agricole général



- Une activité de mieux en mieux connue sur le périmètre, en ce qui concerne les terrains du Conservatoire et en N2000, mais encore des lacunes sur les terrains privés ou communaux
- D'importantes problématiques pour le pâturage dans les dunes
- L'outil MAEC pourra être envisagé de manière expérimentale sur le site (prés salés, mesures systèmes)
- Lorsque les parcelles appartiennent au Conservatoire, les conventions avec les exploitants semblent rester l'outil le plus adapté au site



# Etat des lieux du patrimoine : l'activité agricole



# Etat des lieux des usages : l'activité cynégétique

## Domaine Public Maritime

- Bail entre l'Etat et l'association de chasse maritime de la Côte Ouest du Cotentin. Adhésion possible pour tout porteur de permis de chasser ou autorisation assimilée valable
- Association soumise au cahier des charges général et particulier des clauses de location
- Modes de chasse très encadrés par la réglementation générale sur la chasse du gibier d'eau
- Un mode de chasse spécifique et traditionnel sur le havre de Surville : la chasse au huteau mobile, sur les mares naturelles ou dépressions où l'eau se maintient.
- Espèces cibles : canards migrateurs surtout, mais aussi limicoles et certains oiseaux marins





# Etat des lieux des usages : l'activité cynégétique

## Domaine terrestre

- 13 sociétés de chasse communales dans le périmètre d'étude
- Peu de connaissances précises en-dehors des terrains du Cdl et du CG50, mais état des populations estimé à l'aide des sociétés sur chaque territoire communal
- Une convention générale du Cdl avec la Fédération départementale des Chasseurs de la Manche, signée en 2013 pour 6 ans



## Des conventions de gestion cynégétique sur les terrains du Cdl :

- Le Cdl est et reste titulaire du droit de chasse et du droit de destruction sur ses terrains
- Autorisation de chasser délivrée sous forme de conventions
- Conventions gérées et suivies par le SyMEL
- Les conventions précisent les dates, les types de chasse autorisés, le coût de location (travaux possibles), et encadrent la destruction d'espèces nuisibles



# Etat des lieux des usages : l'activité cynégétique

## Les spécificités de la Côte Ouest (domaine terrestre) :

- Une réserve de chasse est instituée entre les fermes de Carteret et l'avenue des Douits (commune de Barneville-Carteret), pour des raisons de sécurité en zone urbanisée
- D'autres secteurs ne sont pas chassés :
  - le Cap de Carteret pour des raisons de fréquentation (sécurité)
  - le nord-ouest du Havre de Portbail
- Activité des nombreuses sociétés de chasse bien encadrée sur le territoire
- Des relations de proximité régulières entre le SyMEL et les sociétés (chantiers)
- Mise en place en 2013 de deux Conseils Cynégétiques



# Etat des lieux des usages : les activités de pêche

**Des activités de pêche professionnelle en mer**

**D'autres activités professionnelles liées aux produits de la mer**

**La pêche de loisir**

**La récolte d'autres produits liés à la mer**

## **→ Concernent le site d'étude principalement :**

- au niveau des accès et zones de mouillage (infrastructures)
- pour la partie estran du site Natura 2000 (pêche à pied)
- via les interactions (effets indirects liés à la présence de ces activités)





# Etat des lieux des usages : les activités de pêche

## La pêche professionnelle et de loisir : les modes de pêche pratiqués

Type de pêche	Localisation	Espèces recherchées	Commentaires
<b>Pêche à pied</b>	Estran rocheux principalement, estran sableux et havres	Crustacés, bivalves...	Activité principale de pêche sur le site d'étude, lors des grandes marées
<b>Pêche embarquée</b>	Bord de côte	Poissons plats, bars, orphies, poissons de roches...	<ul style="list-style-type: none"><li>- Port des Isles – Barneville-Carteret - 466 places</li><li>- Port de Portbail – 300 places</li></ul> Mise à l'eau régulière sur cales plus ou moins aménagées tout au long de la côte
<b>Pêche à la ligne, aux paillots et à la ligne dans les rochers</b>	Plages de sable	Poissons plats, bars, roussettes...	Méthode de pêche traditionnelle  Toujours pratiquée couramment, notamment sur la plage d'Hatainville (certains conflits d'usage)



# Etat des lieux des usages : les activités de pêche

## La pêche professionnelle en mer

- Représente peu d'actifs (17 bateaux) mais constitue une identité forte
- Seul centre de débarque de la zone : le port de Carteret
- Pêche qui cible homard (fameux « homard de Carteret »), tourteau, araignée, seiche, sole et coquillages



## La pêche à pied de loisir

- Pratique réglementée (arrêté préfectoral du 28 mai 2013) : espèces et taille des prises, périodes de pêche et lieux de protection, engins autorisés
- Nombre de pêcheurs sur l'ensemble du site difficilement quantifiable. Une part importante des pêcheurs sont des résidents locaux, mais nombreuses personnes de l'extérieur de la région, de surcroît lors des grandes marées.
- Difficultés d'évaluer les quantités prélevées et les impacts précis



# Etat des lieux des usages : autres activités liées à la mer

## La conchyliculture

- environ 560 hectares de parcs ostréicoles et 270 km de bouchots sur la Côte Ouest
- 4 secteurs ostréicoles nettement différenciés se distinguent du nord au sud de toute la Côte Ouest

Le secteur nord de Portbail à St Germain s/Ay est utilisé généralement pour le pré-élevage du naissain

En 2000, le stock total était d'environ 2 500 tonnes, dont seulement 1 200 tonnes d'huîtres de taille commerciale (IFREMER)

- **Une dizaine de concessions ostréicoles et conchylocoles** sont présentes au large du périmètre, la majorité exploitant depuis les années 1980
- A noter pour le site d'étude la **circulation régulière des tracteurs** pour l'exploitation de ces concessions et **les besoins d'améliorer la compatibilité des différents usages à terre** (stationnements, circulation, gestion des déchets)





# Etat des lieux des usages : autres activités liées à la mer

- **La cueillette de la salicorne**

Peu de données écrites, apparemment peu pratiquée

- **le ramassage du varech**

Activité traditionnelle plutôt en déclin



- **Des ports d'importance, dans ou proches du périmètre, prisés par les plaisanciers :**

- Portbail, 240 places dont 69 sur catway – 36 places visiteurs
- Barneville-Cartertet, 300 places à l'abri du havre
- Port Diélette (Flamanville), tourné vers la plaisance (marina de 420 places)



# Etat des lieux des usages : accueil du public

- Des équipements fonctionnels assez bien répartis et disponibles... (escaliers, tables, poubelles), mais parfois dégradés et peu valorisants
- Maîtrise des accès piétons et motorisés



# Etat des lieux des usages : information du public

- Des panneaux d'information réglementaire aux accès au site
- Des panneaux d'information et de sensibilisation



- Outils d'information sur et hors site pour le grand public, les acteurs locaux, les habitants : lettres du SyMEL, plaquette N2000, bulletins communaux...
- Des actions partenariales impliquant divers acteurs : chantiers bénévoles, accueil d'étudiants, sorties nature...





# Etat des lieux des usages : les formes de randonnées

## La randonnée pédestre

- **De nombreux sentiers de randonnée** sont présents entre Saint-Germain-sur-Ay et le Rozel, **dont 3 référencés par la FFRP** : le GR 223 (ou SPPL), le PR 343 « Cap de Carteret et dunes perchées » (10 km) et le PR 33 « Entre havre et dunes de Lindbergh » (8 km)
- **D'autres sentiers d'envergure locale : 28 sentiers de randonnées** référencés dans des topoguides à l'échelle de CC (7 CCP, 15 CCCI, 8 CCHP et 13 Lessay)
- **2 associations** de pratiquants affiliés à la FFRP : « les randos brettevillaises » (55 adhérents en 2013) et « Union sportive portbailloise » (60aine adhérents en 2013)
- Balisage de qualité variable



# Etat des lieux des usages : les formes de randonnées

## La randonnée équestre

**Plusieurs centres équestres proposent des sorties** : Les Pieux, Barneville-Carteret, Portbail, Saint-Georges-de-la-Rivière, St Lô-d'Ourville

→ En période estivale : jusqu'à 5 sorties/jour

→ Les itinéraires peuvent varier très fréquemment

**Aucun itinéraire spécifique sur le terrain** : la plupart des sentiers pédestres et cyclistes sont exploités (voie verte, chemins PR...), sauf la SPPL réservée aux piétons

**Les dunes et les plages sont particulièrement appréciés par les cavaliers**

→ l'accès aux plages peut être réglementé par arrêté municipal : toutes les communes ont passé un arrêté de circulation interdisant l'accès à la plage en été

- Vigilance sur la multiplication des tracés dans les dunes : dégradation des chemins, surpiétinement, déjections, dérangement de l'avifaune...
- Réflexion entre le Cdl, le SyMEL et les différents acteurs du territoire en cours : trouver des itinéraires garantissant la préservation du milieu dunaire



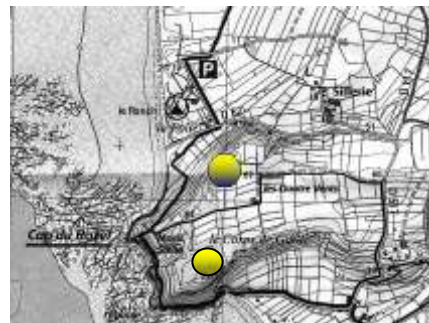
# Etat des lieux des usages : autres activités

## La randonnée nautique

- Le kayak se développe dans et en amont des havres de Portbail et de Barneville, en plus de la pratique habituelle sur la côte
- Des structures offrent des prestations (Ecole du Vent en Côte des Isles, à Portbail, école de char à voile de Bretteville-sur-Ay)
- Un plan départemental de randonnée nautique (PDIRN) permet de structurer et d'officialiser ces pratiques, dans l'objectif de mieux partager les usages

## Le vol libre

- Deux associations sont présentes sur le site : l'association Cotentin Vol Libre (30 à 50 vols/an) et le club d'ULM de Portbail
- Deux sites de décollage possibles : Le Rozel et le Cap de Carteret





# Etat des lieux des usages : autres activités

## Activités balnéaires : 15 plages de baignade principales

### Pratique du VTT

Peu fréquente, mais conflits d'usages sur le GR 223 (uniquement piéton)

### Courses à pied / trails

**3 courses sont organisées tous les ans** : la course Barjo (87 km de Barneville plage à Beaumont-Hague, utilisant le GR 223 et les plages, 1600 participants en 2013), le Raid de l'archange (270km du Mont-Saint-Michel à Beaumont-Hague, 30 coureurs maximum) et la course de la mère Denis organisée par l'association locale « Courir ensemble (23 km, 439 participants en 2013)

### Sports mécaniques

Activité interdite en milieu naturel non dédié, mais sporadique sur les dunes par des pratiquants de quads et motos tout terrain

### Naturisme

Problème dans les dunes d'Hatainville, site non agréé mais très fréquenté



# Etat des lieux des usages de loisirs : synthèse

	Vertes fosses- Cap du Rozel	Dunes d'Hatainville	Cap de Carteret	Dunes de la Côte des Isles	Dunes de Lindbergh – Havre de Portbail	Havre de Surville	Havre de Lessay nord
Randonnée	+++	++	+++	++	+++	++	?
Pêche	+	+	-	++	-	+	?
Vol libre	+	-	+	-	-	-	-
Activités nautiques	+++	+	-	+++	+	+	?
Activités balnéaires	+++	+	+	+++	+++	+	?
Course à pied	+	+	-	+	+	+	-
Sorties Nature encadrées	-	+	-	+	-	+	?



# Etat des lieux des usages : synthèse

- Un site globalement bien aménagé et dimensionné pour l'accueil des visiteurs
- Les infrastructures d'accueil et de découverte apparaissent globalement en nombre suffisant, bien localisées et cohérentes par rapport aux usages en place
- Homogénéiser davantage les infrastructures et améliorer la qualité de l'accueil
- Beaucoup d'activités sont présentes, mais difficiles à préciser à l'échelle de l'ensemble du site, et la connaissance sur les effets sur les milieux est donc limitée. Les impacts de la fréquentation sur le site (piétinement, dérangement, vandalisme...) sont importants dans un site d'une telle qualité
- La signalisation et la maîtrise des flux de promeneurs et autres pratiquants fait défaut
- Des réflexions sont déjà engagées avec des représentants d'associations d'usagers, pour garantir par voie de convention un équilibre entre l'ouverture au public du site et sa préservation





# Etat des lieux des usages



# Etat des lieux : conclusion et perspectives



**Un patrimoine naturel  
riche et diversifié**



**Un patrimoine humain  
encore préservé mais à  
valoriser davantage**



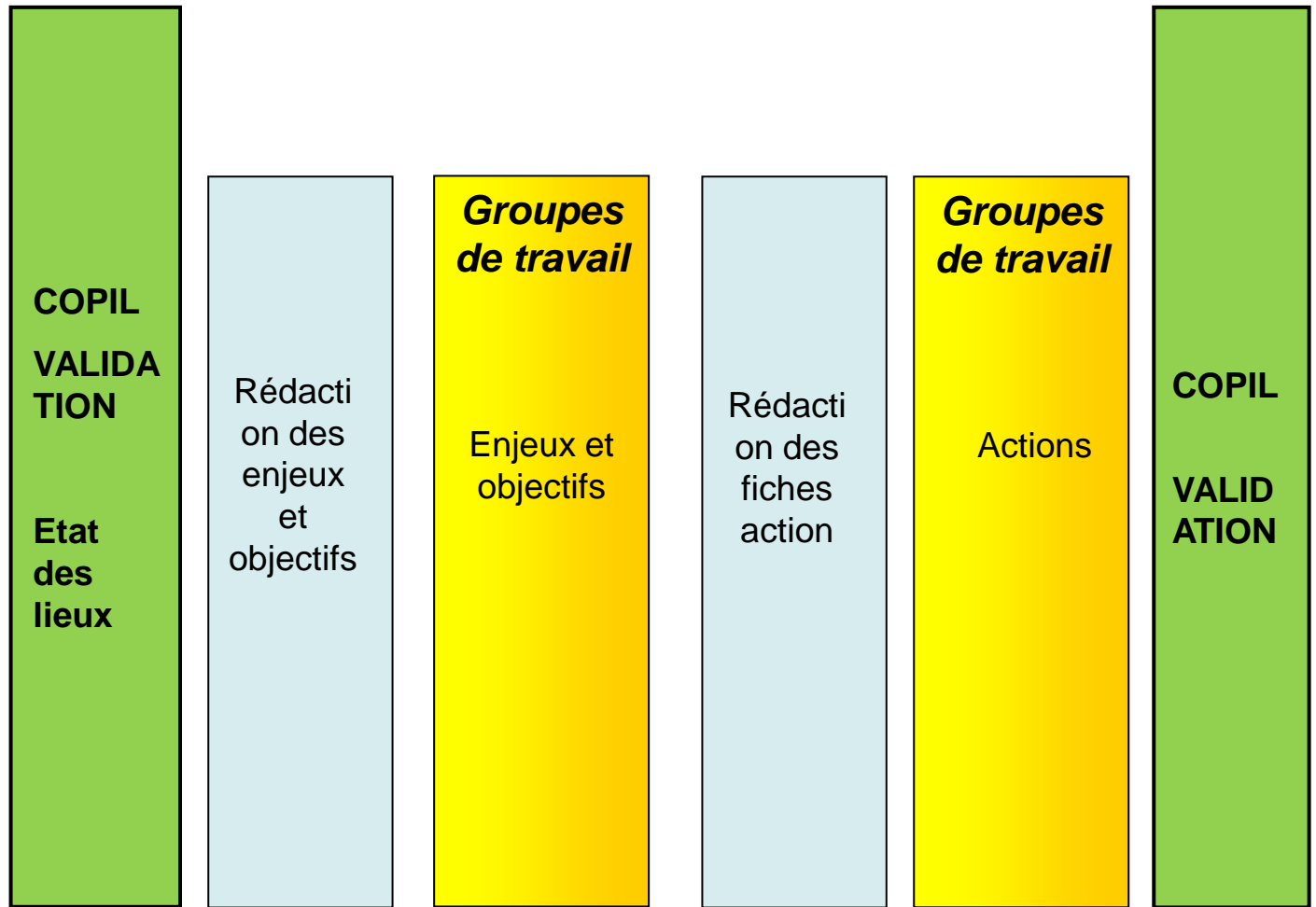
**Des usages variés,  
professionnels et de loisirs**



**2 ème phase de l'étude : Définition des enjeux, identifier des objectifs et définir un plan d'action pour le territoire**



# Poursuite de la démarche - calendrier



Novembre  
2014

Février à Juillet 2015

Août à Novembre 2015

Décembre  
2015



## Vos contacts sur le site

- **La chargée de mission du Conservatoire du littoral,**  
référente territoriale Nord-Ouest Cotentin :  
Pour les **missions de propriétaire et l'animation Natura 2000**

Sandrine VASSEUR (02.31.15.03.64 / 06.81.46.79.46)  
[s.vasseur@conservatoire-du-littoral.fr](mailto:s.vasseur@conservatoire-du-littoral.fr)

### ▪ Les gardes du littoral du SYMEL

Yann MOUCHEL (06.32.64.71.89) [yann.mouchel@manche.fr](mailto:yann.mouchel@manche.fr)  
Secteur Côte des Isles et Pieux

Eric NEUVILLE (06.08.63.13.08) [eric.neuville@manche.fr](mailto:eric.neuville@manche.fr)  
Secteur du havre de Surville

Antony HANNOK (06.07.45.17.50.) [antony.hannok@manche.fr](mailto:antony.hannok@manche.fr)  
Secteur des dunes de Bretteville et Saint-Germain-sur-Ay





# Merci de votre attention

